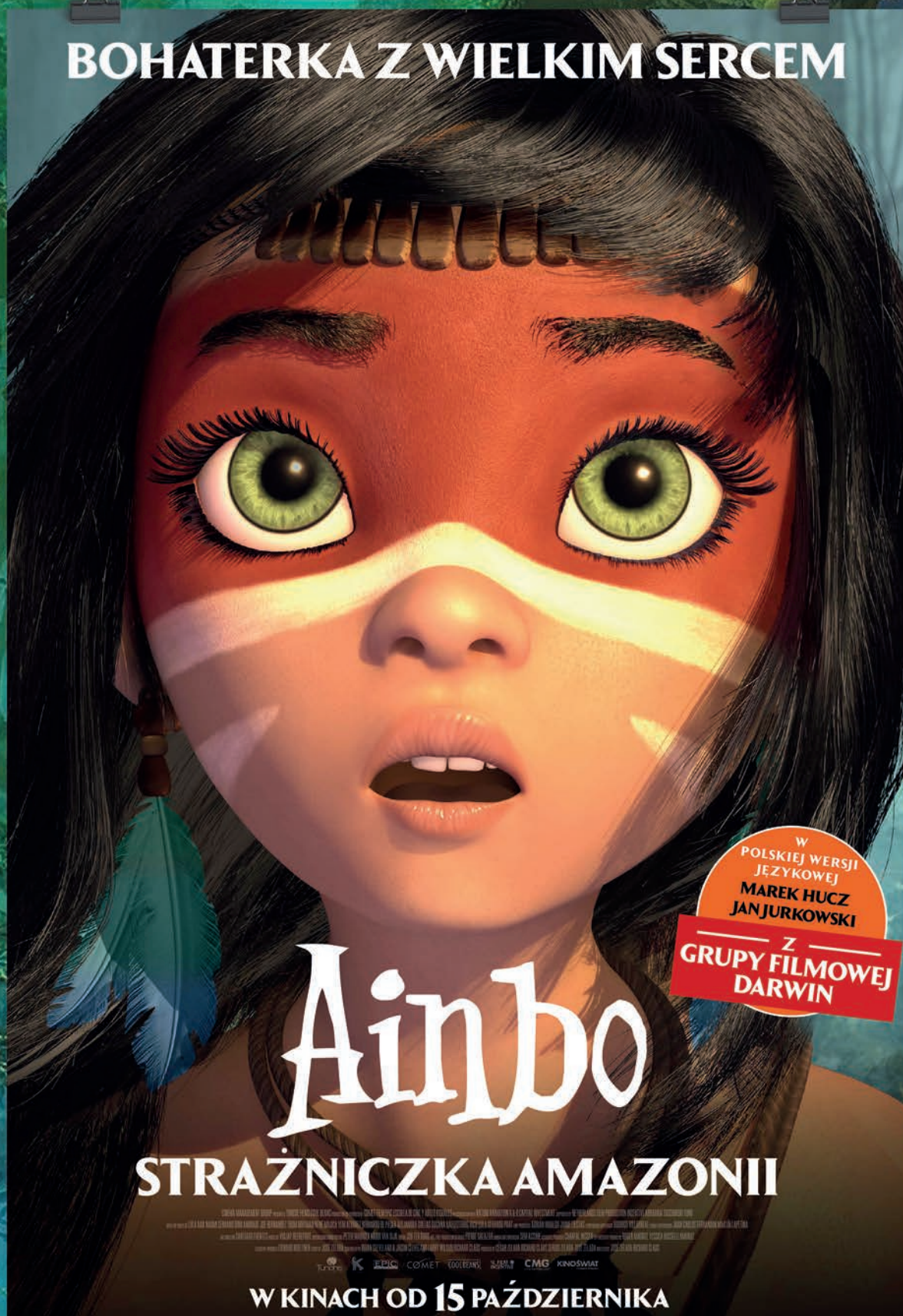


KINOŚWIAT

E D U K A C Y J I

BOHATERKA Z WIELKIM SERCEM



W
POLSKIEJ WERSJI
JĘZYKOWEJ
MAREK HUCZ
JAN JURKOWSKI

Z
GRUPY FILMOWEJ
DARWIN

Ainbo

STRAŻNICZKA AMAZONII

OPINIA KRYTYCZNA: "AINBO" - FILM, KTÓRY WYKORZYSTUJE SILE KINOWE, ALE I WIELKIE SERCE, BY WYKAZAĆ, ŻE NIE WSZYSTKIE DZIECI SĄ TAKIE SAME. WYKORZYSTUJE SIŁĘ KINOWĄ, ALE I WIELKIE SERCE, BY WYKAZAĆ, ŻE NIE WSZYSTKIE DZIECI SĄ TAKIE SAME. WYKORZYSTUJE SIŁĘ KINOWĄ, ALE I WIELKIE SERCE, BY WYKAZAĆ, ŻE NIE WSZYSTKIE DZIECI SĄ TAKIE SAME.

W KINACH OD 15 PAŹDZIERNIKA

**MATERIAŁY EDUKACYJNE
INSPIROWANE FILMEM
„AINBO – STRAŻNICZKA AMAZONII”**



Inspirowana legendami opowieść o dorastaniu, magii i pierwotnej sile natury. Wspaniała lekcja przyjaźni i ekologii dla wszystkich, którym zależy na szczęściu i dobru naszej planety. „Ainbo – strażniczka Amazonii” to efekt współpracy twórców i producentów „LEGO®. Przygoda”, oscarowego „Tupot małych stóp”, „Rodziny Adamsów”, „Kumby”, „Zambezii” oraz hitowych gier wideo „Days Gone” i „Destiny 2”. W polskim dubbingu usłyszymy między innymi Marka Hucza i Jana Jurkowskiego – członków bijącej rekordy popularności Grupy Filmowej Darwin. Czarująca animacja, która przenosi widzów w sam środek amazońskiej dżungli, gdzie królują mityczne stwory, a duchy przodków przybywają z zaświatów, by wyciągnąć ku nam pomocną dłoń.

Ainbo dorasta w małej wiosce ukrytej w prastarej części amazońskiej dżungli. Pewnego dnia ze zdumieniem odkrywa, że raj, w którym żyje, jest zagrożony, a jej plemię to bynajmniej nie jedyni ludzie na świecie. Wkrótce Ainbo będzie musiała bronić swego ludu przed chciwością, zniszczeniem i sługami podstępnego władcy ciemności. Kierowana przez ducha zmarłej mamy, mająca za towarzyszy oswojone zwierzęta – pancernika i tapira-obżartucha, Ainbo zrobi wszystko, żeby uratować swych ludzi i ocalić dziewiczą przyrodę Amazonii. Nieoceniona okaże się szczypta magii, pomoc oddanych przyjaciół oraz wsparcie żółwicy – Mateczki Matello.

Obsada polskiej wersji językowej:

Marek Hucz i Jan Jurkowski z G.F.Darwin, **Lila Sikorska, Aleksandra Kowalicka, Tomasz Borkowski**

Gatunek: animowany / przygodowy / komedia / fantasy

Produkcja: USA/Peru, 2020

Reżyseria polskiej wersji językowej: **Maciej Kosmala**

Dialogi: **Karol Gajos**

Nagranie i montaż dialogów: **Anton Borowy**

„MAGICZNE DRZEWO”

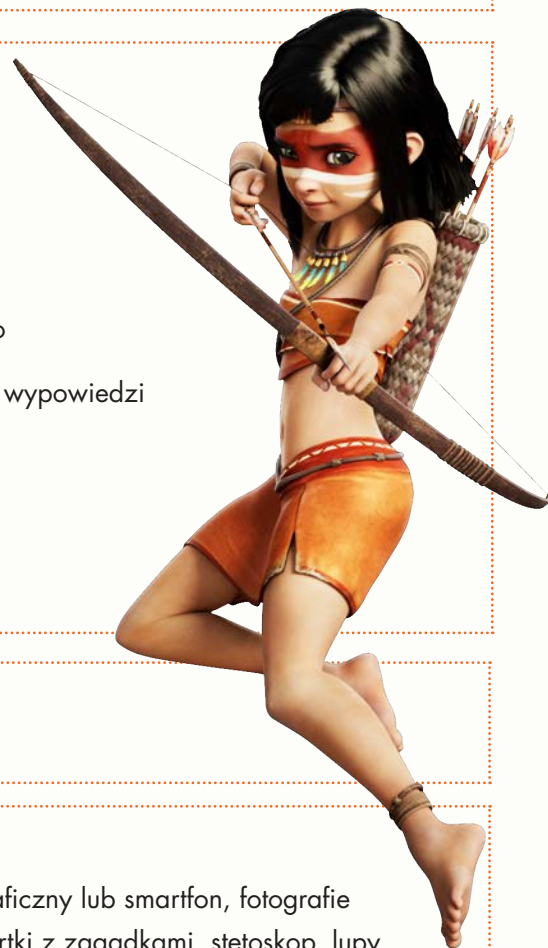
Cele ogólne:

- wzbogacenie wiadomości dzieci na temat drzew i ich znaczenia w środowisku
- kształtowanie opiekuńczego stosunku do roślin
- rozwijanie postaw proekologicznych
- tworzenie warunków do różnorodnej aktywności dzieci

Cele operacyjne:

Uczeń:

- rozpoznaje i nazywa wybrane drzewa rosnące w Polsce
- wyróżnia drzewa liściaste i iglaste
- określa różnice i podobieństwa w wyglądzie drzew i liści
- wie, jak zbudowane jest drzewo
- wie, jakie jest znaczenie drzew w przyrodzie
- dostrzega piękno i potrzebę ochrony środowiska przyrodniczego
- prowadzi proste obserwacje przyrodnicze
- uczy się dyskusowania, wymiany zdań, argumentowania swoich wypowiedzi
- potrafi rozwiązywać zagadki
- ilustruje piosenkę ruchem
- czyta proste wyrazy
- wie, jak prawidłowo sadzić drzewo
- aktywnie uczestniczy w proponowanych działaniach
- zgodnie współdziała w zespole



Formy pracy:

indywidualna, zespołowa i grupowa

Środki dydaktyczne:

komputer z dostępem do internetu, tablica interaktywna, aparat fotograficzny lub smartfon, fotografie przedstawiające różne drzewa, liście, owoce i nasiona, woreczek i kartki z zagadkami, stetoskop, lupy, lornetki, sznurek, zielone szarfy, schemat drzewa, flamastry, narzędzia ogrodnicze (łopata, grabie, konewka), sadzonki wybranych drzew

Przebieg zajęć:

- 1 Nawiązanie do filmu „Ainbo – strażniczka Amazonii”:
 - swobodne wypowiedzi uczniów na temat przygód Ainbo oraz magicznego drzewa
- 2 „Dlaczego drzewo Ainbo było magiczne?” – burza mózgów:
 - zapoznanie uczniów z zasadami uczestnictwa w burzy mózgów
 - swobodne zgłaszanie pomysłów i wymiana poglądów
 - podsumowanie wypowiedzi uczniów

3 „Polskie drzewa” – quiz w kanale YouTube (1:48’):

<https://www.youtube.com/watch?v=jrnOHMZyKsM>



- rozpoznawanie i nazywanie drzew
- określanie różnic i podobieństw w wyglądzie drzew i liści
- podział drzew na liściaste i iglaste
- odczytywanie nazw drzew

4 „Drzewo” – zabawa ruchowo-naśladowcza:

- uczniowie powtarzają tekst i naśladują czynności wykonywane przez nauczyciela:

palce małe – unoszą dłonie z zaciśniętymi pięściami
ręce duże – podnoszą ręce do góry
łokcie w dół – opuszczają łokcie
dłonie w górę – wysuwają rozłożone palce
ramię w prawo – naśladują przechylenie się drzewa w prawo
ramię w lewo – oraz w lewo
tak się w lesie chwieje drzewo

- zabawę należy powtórzyć kilka razy, za każdym razem recytując wierszyk i wykonując poszczególne ruchy coraz szybciej

5 „Jakie to drzewo?” – rozwiązywanie zagadek słownych:

- odgadywanie zagadek wylosowanych z woreczka przez chętnych uczniów
- wyszukiwanie ilustracji i podpisu pasującego do rozwiązania zagadki
 - Zieloną nosi koronę, przed skwarem daje ochronę. (drzewo)
 - W bielutkiej sukience stoi sobie w lesie, jej zielone włosy złoci każda jesień. (brzoza)
 - Swoją postawą respekt budzi wszędzie, jesienią pod nim znajdziesz żółędzie. (dąb)
 - Które drzewo co dzień łzy leje, choć mu się żadna krzywda nie dzieje? (wierzba)
 - Jestem zielonym drzewem, co śniegu się nie boi. Pachnę prześlicznie w lesie i pachnę w pokoju. (świerk)
 - Miękkie igliwie gubi w jesieni. Na wiosnę znowu się zazieleni. (modrzew)
 - Drzewo iglaste, drzewo żywiczne, wysokopienne, podniebne, śliczne. Zawsze zielone, zima czy wiosna. Igły ma długie, bo to jest ... (sosna)
 - Wiemy doskonale, co to za korale! Lecą do nich wróble, szpaki, na balik nie byle jaki! Cała od nich się ugina ... (jarzębina)
 - Ma w swej koronie chyba dla igraszki, przedziwne nasiona skrzydlate jak ptaszki. (klon)
 - Robią z niej skrzypce, ma związek z lipcem. (lipa)

6 „Czy znasz te drzewa?” – zadania z wykorzystaniem tablicy interaktywnej na platformie Learning.apps:

- podział drzew na liściaste i iglaste

<https://learningapps.org/1074485>

- łączenie w pary nazw drzew z ilustracjami

<https://learningapps.org/13776366>

- przyporządkowanie liści, owoców i nasion do nazwy drzewa

<https://learningapps.org/5285870>



7 „Jak zbudowane jest drzewo?” – zabawa badawcza w parku (lesie):

- oglądanie drzewa i wyróżnianie jego części
- przykładanie stetoskopu do kory (słuchanie szumu wody)
- mierzenie pnia za pomocą dowolnie obranej miary (sznurka, patyczków...)
- oglądanie kory przy pomocy lupy (barwa, faktura)

8 „Drzewa w lesie” – zabawa orientacyjno-porządkowa:

Połowa uczniów zakłada zielone szarfy i staje w rozsypane tworząc las.

Uczniowie bez szarf biegają w różnych kierunkach, uważając, aby nie potrącać ani siebie ani drzew.

Na sygnał „stój!” – uczniowie stoją za najbliższym drzewem.

Po kilkukrotnym powtórzeniu zabawy uczniowie zamieniają się rolami i zabawa trwa dalej.

9 „Co dają nam drzewa?” – tworzenie mapy myśli w kształcie drzewa:

- zapisywanie słów lub krótkich wyrażań na poszczególnych gałązkach schematu drzewa:

produkują tlen / pokarm dla zwierząt i ludzi / schronienie dla zwierząt
ograniczają hałas / pochłaniają pyły / wpływają na klimat
upiększają otoczenie / dostarczają drewna / są natchnieniem dla artystów

- opisywanie znaczenia drzew w życiu człowieka i środowiska

10 Rzeźba „Drzewo” – zabawa kreatywna:

- uczniowie dzielą się na zespoły, a następnie wspólnie tworzą rzeźby przedstawiające drzewo
- nauczyciel wykonuje zdjęcia rzeźb i podkreśla kreatywność zespołu

11 „Kasztanki” – taniec integracyjny z zakresu pedagogiki zabawy (KLANZA):

[https://chomikuj.pl/kujawianka84/Aktywne+s*c5*82uchanie+muzyki+B.+Strauss/kasztanki,4822254779.mp3\(audio\)](https://chomikuj.pl/kujawianka84/Aktywne+s*c5*82uchanie+muzyki+B.+Strauss/kasztanki,4822254779.mp3(audio))



- uczniowie stoją w rozszypce i w takt muzyki wykonują ruchy i gesty pokazywane przez prowadzącego

Wiele, wiele, wiele wiatr

– rytmicznie machają rękami nad głową, raz w lewo, raz w prawo, naśladując gałęzie kasztanowca wyginające się na wietrze

i spadają liście z drzewa.

– kolistymi ruchami, płasko ułożonymi przed sobą dłońmi, zaczynając od poziomu oczu w dół, naśladując liście kasztanowca spadające powoli na ziemię

Wiele, wiele, wiele wiatr

– rytmicznie machają rękami nad głową, raz w lewo, raz w prawo

i spadają liście z drzewa.

– koliste ruchy, płasko ułożonymi przed sobą dłońmi

Kasztan tu, kasztan tam

– wykonują dwa klaśnięcia w dłonie tuż na ziemi, obrazując spadające z drzew kasztany, które spadając na ziemię, pękają

jeszcze jeden hop na dole.

– chodząc wśród liści, które spadły z drzew rytmicznie i jednocześnie wykonują wymach jedną nogą i gest obu rąk naśladujący podzucanie liści z ziemi w górę

Kasztan tu, kasztan tam

– dwa klaśnięcia w dłonie tuż na ziemi

jeszcze jeden, bęc!

– wymach drugą nogą i gest obu rąk naśladujący podzucanie liści z ziemi w górę

12 „Czy drzewa trzeba chronić?” – próba dyskusji:

- wymiana zdań i argumentowanie swoich wypowiedzi
- próby refleksji w odniesieniu do własnych i cudzych wypowiedzi
- podejmowanie prób obrony własnego zdania
- podsumowanie dyskusji przez nauczyciela

13 „Sadzimy drzewa” – praca w zespołach:

- przygotowanie narzędzi oraz sadzonek wybranych drzew
- sadzenie drzew w ogrodzie szkolnym
- nadanie imion poszczególnym drzewom
- złożenie przyrzeczenia ochrony drzew
- wykonanie pamiątkowych zdjęć przy posadzonych drzewkach

Scenariusz zajęć opracowała mgr Wiesława Twardowska, nauczyciel wychowania przedszkolnego i nauczania początkowego.

„W AMAZOŃSKIEJ DŻUNGLI”

Cele ogólne:

- ukazanie bogactwa przyrodniczego amazońskiej dżungli
- zapoznanie z wpływem warunków klimatycznych na różnorodność świata roślin i zwierząt
- rozbudzanie zainteresowań przyrodniczych
- budzenie zaciekawienia otaczającym światem

Cele operacyjne:

Uczeń:

- wskazuje na mapie fizycznej świata obszary występowania wilgotnych lasów równikowych
- wskazuje na mapie region Amazonii
- interesuje się krajobrazami odległych krajów i innych obszarów klimatycznych
- wymienia rośliny i zwierzęta amazońskiej dżungli
- wie, co to jest las tropikalny, jak wygląda i gdzie występuje
- wymienia charakterystyczne cechy lasów deszczowych
- uczy się dyskusowania, wymiany zdań, argumentowania swoich wypowiedzi
- tworzy mapę myśli w formie drzewa
- rozwiązuje quiz z hasłem
- zgodnie współpracuje podczas pracy w zespole
- uczestniczy w zabawach z elementem improwizacji ruchowej
- wie, na czym polega technika quillingu
- poszerza doświadczenia plastyczne
- chętnie uczestniczy w proponowanych działaniach

Formy pracy:

indywidualna, zespołowa i grupowa

Środki dydaktyczne:

komputer z dostępem do internetu, tablica interaktywna, duże arkusze papieru, kolorowe flamastry, mapa fizyczna świata, atlasy geograficzne, globus, sprzęt gimnastyczny (ławeczki, bramki) i przybory (linki, krążki, pachołki); karty pracy dla każdego ucznia (quiz z hasłem), materiały plastyczne (papier kolorowy, klej, nożyczki, ołówki, flamastry)

PRZEBIEG ZAJĘĆ:

Wprowadzenie:

- 1 Nawiązanie do filmu „Ainbo – strażniczka Amazonii”:
 - swobodne wypowiedzi uczniów na temat przygód bohaterów filmu
 - zwrócenie uwagi na krajobraz peruwiańskiej krainy Candamo w amazońskiej dżungli
- 2 „Co to jest dżungla?” – burza mózgów:
 - swobodne zgłaszanie pomysłów i wymiana poglądów
 - analiza pomysłów i wybór najtrafniejszych rozwiązań
 - odczytanie informacji w *Słowniku języka polskiego*

↳ dżungla – wilgotny las tropikalny, porośnięty lianami (SJP)



3 „Jak wygląda dżungla?” – tworzenie mapy myśli w formie drzewa (praca w zespołach):

- podział uczniów na zespoły
- zapoznanie z zasadami sporządzania mapy myśli
- zapisywanie i rysowanie zagadnień na kartkach papieru
- porównywanie notatek
- dyskusja

Na środku kartki przedstawiane jest główne zagadnienie (za pomocą hasła/rysunku). Następnie, za pomocą linii odprowadzamy gałęzie, przy których zapisujemy pojęcia wyprowadzające z głównego hasła. Ważne jest, aby rozchodziły się promieniście. Od tych „gałęzi” odprowadzamy kolejne linie – podgałęzie, aż do wyczerpania przez nas danego zagadnienia. Należy pozostawiać wolne przestrzenie, gdzie będzie istniała możliwość dopisania i uzupełnienia informacji.

https://mfiles.pl/pl/index.php/Mapa_mentalna



4 „Spacer po deszczowym lesie” – swobodne interpretacje ruchowe:

- słuchanie muzyki relaksacyjnej „Las tropikalny”
https://www.youtube.com/watch?v=7w9_En9TG1U
- ilustracja ruchowa do utworu muzycznego



5 „Gdzie występują wilgotne lasy deszczowe?” – praca z mapą fizyczną świata:

https://pl.wikipedia.org/wiki/Lasy_deszczowe#/media/Plik:800px-tropical_wet_forests.png

- określanie znaczenia kolorów na mapie
- wskazywanie równika
- prezentacja zasięgu lasów deszczowych strefy równikowej
- opisywanie położenia Amazonii



6 „W tropikalnym lesie” – oglądanie filmu dokumentalnego (do wyboru):

„Dżungla i jej mieszkańcy”

<https://www.youtube.com/watch?v=NuEOcx7aAAY>

„Peru – kraina skrajności. Las deszczowy Amazonii”

<https://vod.tvp.pl/video/peru-kraina-skrajnosci-las-deszczowy-amazonii,46985977>

IMAX „Las tropikalny”

https://www.youtube.com/watch?v=pmhmXvu1_5k



- zwrócenie uwagi na wygląd dżungli:
 - cechy klimatu: częste deszcze, wilgotność, duże nasłonecznienie, wysoka temperatura, brak pór roku
 - gęsta roślinność: rośliny są cały czas zielone (mchy, porosty, pnącza, liany, epifity, paprocie, krzewy, duże drzewa, palmy, bambusy, storczyki)
 - zwierzęta: małpy, goryle, papugi, tukany, leniwce, nietoperze, kameleony, tapiry, kapibary, pekari, pancerniki, jaguary, żółwie
- dzielenie się wiadomościami i spostrzeżeniami

7 „Wilgotny las równikowy” – dobieranie pasujących opisów na platformie LearningApps:

<https://learningapps.org/11078456>



- wyszukiwanie nazw roślin i zwierząt
- określanie położenia geograficznego lasów deszczowych
- przyporządkowanie określeń opisujących charakterystyczne cechy lasów deszczowych

8 „W dżungli” – zabawa ruchowa z elementem pokonywania przeszkód:

- uczniowie poruszają się w dżungli, pokonując różne przeszkody:

wędrują po kamieniach (rozłożone krążki)
przeskakują strumień (ułożone równolegle linki)
omijają drzewa (slalom między pachotkami)
przechodzą po zwalonym pniu drzewa (po ławeczce)
czołgają się w tunelu z gałęzi (ustawione w szeregu bramki)

9 „W tropikalnym lesie” – quiz z hasłem:

- zapoznanie z zasadami rozwiązywania quizu:
uczniowie oceniają, czy zdanie jest prawdziwe czy fałszywe, a następnie poruszając się po polach zawierających informacje na temat lasów deszczowych odczytują hasło
- odczytanie prawidłowych zdań oraz hasła (Amazonia)

PRAWDA	TROPIKALNE LASY DESZCZOWE	FAŁSZ
A	Występują w strefie równikowej.	P
U	Tworzą je głównie lasy iglaste.	M
A	Nazywane są lasami wiecznie zielonymi.	S
Z	Występuje tam duża różnorodność roślin i zwierząt.	T
Y	Można tam spotkać słonie i żyrafy.	O
N	Bardzo często pada tam deszcz.	R
S	Dominują tam niskie temperatury.	I
A	Rosną tam kakaowce, mahoniowce i storczyki.	W

10 „Dlaczego lasy tropikalne nazywane są zielonymi płucami Ziemi?” – próba dyskusji:

- wymiana zdań i argumentowanie swoich wypowiedzi
- próby refleksji w odniesieniu do własnych i cudzych wypowiedzi
- podejmowanie prób obrony własnego zdania
- podsumowanie dyskusji przez nauczyciela

11 „Amazoński las deszczowy” – praca plastyczna z quillingu:

<https://tuptuptup.org.pl/las-deszczowy-z-quillingu/>



- zapoznanie z pojęciem quilling

Quilling – technika z rodzaju papieroplastyki, służąca do tworzenia ozdób z wąskich pasków papieru zwiniętych w kształt sprężyny spiralnej i odpowiednio uformowana przez zagniecenie zewnętrznych warstw papieru. Przygotowane elementy najczęściej naklejane są na zdobioną powierzchnię tak, że powierzchnia paska papieru jest w stosunku do niej prostopadła.

<https://pl.wikipedia.org/wiki/Quilling>



- wycinanie z brązowego papieru pni drzew oraz z zielonego ich korony i naklejanie na niebieski karton
- cięcie papieru w odcieniach różu lub fioletu na paski różnej długości i szerokości
- zawijanie pasków za pomocą ołówka w ślimaki i przyklejanie na pniach lub koronie drzew
- ozdabianie pracy liśćmi, trawami lub kwiatami wyciętymi z zielonego papieru
- rysowanie flamastrami zwierząt mieszkających w amazońskiej dżungli
- podsumowanie osiągnięć uczniów
- zorganizowanie wystawy prac

Scenariusz zajęć opracowała mgr Wiesława Twardowska, nauczyciel wychowania przedszkolnego i nauczania początkowego.



„ROŚLINY I ZWIERZĘTA AMAZONII”

Cele ogólne:

- wzbogacenie wiadomości na temat zwierząt i roślin występujących w amazońskiej dżungli
- ukazanie bogactwa przyrodniczego amazońskich lasów deszczowych
- budzenie zaciekawienia otaczającym światem
- rozwijanie umiejętności praktycznego wykorzystania urządzenia mobilnego i nowej aplikacji

Cele operacyjne:

Uczeń:

- interesuje się florą i fauną Amazonii
- rozpoznaje i nazywa wybrane gatunki zwierząt żyjących w lesie równikowym
- rozpoznaje i nazywa wybrane rośliny lasu równikowego
- wie, co to są epifity
- odczytuje zaszyfrowane wyrazy
- wie, czym są kody QR i jak je odczytać
- instaluje aplikację pod kierunkiem nauczyciela
- odczytuje kody QR za pomocą tabletu lub smartfona
- uważnie słucha wypowiedzi i korzysta z otrzymanych informacji
- przyporządkowuje podpisy do fotografii
- wyszukuje nazwy zwierząt w diagramie wykreślanki
- wykonuje zadania na tablicy interaktywnej
- przygotowuje i prezentuje plakat informacyjny
- zgodnie współpracuje podczas pracy w zespole
- chętnie uczestniczy w proponowanych działaniach



Formy pracy:

indywidualna, zespołowa i grupowa

Środki dydaktyczne:

komputer z dostępem do internetu, tablica interaktywna, tablety lub smartfony; dla każdego zespołu: duże arkusze papieru, kolorowe flamastry, zestaw kartoników z kodami QR, zestaw kartoników z nazwami roślin tropikalnych oraz fotografii przedstawiających rośliny lasów tropikalnych, zestaw kartoników z nazwami zwierząt żyjących w amazońskiej dżungli oraz fotografii przedstawiających te zwierzęta; karty pracy dla każdego ucznia (szyfrogram), materiały plastyczne (papier kolorowy, klej, nożyczki, ołówki).

PRZEBIEG ZAJĘĆ:

Wprowadzenie:

- 1 Nawiązanie do filmu „Ainbo – strażniczka Amazonii”:
 - swobodne wypowiedzi uczniów na temat przygód bohaterów filmu oraz amazońskiej dżungli
- 2 „Nocny patrol. O roślinach i zwierzętach lasów Amazonii” – słuchanie bajki edukacyjnej:
<https://tuptuptup.org.pl/wp-content/uploads/2019/11/Nocny-patrol.pdf>
 - zachęcenie do zapisywania nazw roślin i zwierząt występujących w bajce
 - dzielenie się spostrzeżeniami na temat przygód sowy Poli w Amazonii



- wymieniać nazw roślin występujących w amazońskiej puszczy
 - liany, tabebuja, orzech chlebowy, kuczukowiec, euterpa warzywna, storczyki, marakuj, kakaowiec, puchowiec pięciopięciowy (drzewo kapokowe), mahoniowiec
- wymieniać nazw ptaków, które powitały gości w puszczy
 - tukan tęczydzioby, rybaczek amazoński, papuga Ara, kondor królewski, tapis królewski, puchaczek żółtobrzuchy, koliber, dzunglarka, syczoń, puszczyk, nocolot
- wymieniać nazw innych zwierząt wymienionych w bajce
 - jaguar, leniowiec, wąż anakonda, mrówkojad wielki, małpa marmozeta lwia, małpki kapucynki, liściołaz

„Roślinność lasów równikowych” – szyfrogram (praca indywidualna):

- próby samodzielnego odczytania szyfru
 - przykład: 1↙ 5↘ 1↙ 3↖ 6↙ 4↗ 5↗ 1↙ = AMAZONIA
- odszyfrowywanie nazw roślin występujących w lasach tropikalnych
- odczytanie hasła utworzonego z ponumerowanych liter rozszyfrowanych słów (epifity)
- wyjaśnienie pojęcia: *epifity*

epifit – roślina rosnąca na powierzchni innej rośliny, w szczelinach jej kory lub rozgałęzieniach, czerpiąca wodę wprost z powietrza lub opadów deszczu.

- prezentacja fotografii przedstawiającej epifity

<https://pl.wikipedia.org/wiki/Epifit>



	↙	↘	↗	↖
1	A	F	G	S
2	L	R	K	W
3	T	E	U	Z
4	H	Y	N	B
5	P	M	I	T
6	O	F	C	J

1↖	3↙	6↙	2↘	6↗	3↖	4↘	2↗	5↗
								3

5↙	1↙	2↙	5↘	4↘
				7

6↘	5↗	1↗	6↙	2↖	6↗	3↘
4						

5↙	1↙	5↙	2↘	6↙	6↗	5↗	3↘
							1

2↙	5↗	1↙	4↗	4↘
	5			

5↙	3↗	6↗	4↙	6↙	2↖	6↗	3↘
2							

4↖	1↙	4↗	1↙	4↗	6↙	2↖	6↗	3↘

2↗	1↙	2↗	1↙	6↙	2↖	6↗	3↘
5↖	1↙	4↖	3↘	4↖	3↗	6↖	1↙
6							

4 „Jaka to roślina?” – układanka obrazkowa z kodem QR (praca w zespołach):

- zapoznanie ze sposobem skanowania kodów
 - aby odczytać kod QR należy najpierw zainstalować i uruchomić odpowiednią aplikację (np. QR Droid), a następnie wystarczy przyłożyć do kodu obiektyw aparatu fotograficznego w smartfonie, przytrzymać telefon w tej pozycji przez krótką chwilę, czekając aż aplikacja zeskanuje wybrany kod QR
 - gdy fotokod zostanie zeskanowany, na ekranie telefonu lub tabletu wyświetlą się informacje, które się pod nim kryły
- instalowanie aplikacji pod kierunkiem nauczyciela
- samodzielne skanowanie przygotowanych przez nauczyciela kodów QR
- odczytywanie nazwy rośliny, oglądanie w internecie i wyszukiwanie odpowiedniej fotografii wśród zgromadzonych
- przyporządkowanie kartoników z nazwami roślin tropikalnych do fotografii
- naklejanie na karton z tytułem *Rośliny lasów równikowych*



kauczukowiec / paproć / puchowiec / bananowiec / kakaowiec / tabebuja / mahoniowiec / figowiec

5 „Zwierzęta wilgotnych lasów równikowych” – praca na platformie LearningApps:

<https://learningapps.org/1635310>

- dobieranie podpisów do fotografii przedstawiających zwierzęta lasów równikowych
- swobodne wypowiedzi uczniów



6 „Znajdź ukryte nazwy zwierząt” – wykreślanka wyrazowa:

- wyszukiwanie w diagramie nazw 16 zwierząt żyjących w amazońskiej dżungli
 - wyrazy mogą być ułożone w dowolnych kierunkach
 - wyrazy mogą mieć wspólne litery
- zakreślanie i odczytanie nazw zwierząt
 - jaguar, lampart, kapibara, papuga, tukan, koliber, ptasznik, leniwiec, mrówkojad, tapir, pancernik, nietoperz, puma, ocelot, boa, pekari

B	Y	I	A	M	P	A	R	T	T	O	D	T	R	I
b	p	p	X	O	Q	m	r	ó	w	k	o	J	a	d
q	t	a	n	E	y	i	V	M	k	O	b	W	f	O
H	a	n	A	i	g	h	b	B	p	r	a	o	D	m
T	s	c	B	U	e	O	U	t	f	Q	A	A	a	l
a	z	e	Q	J	e	t	k	o	l	i	b	e	r	e
e	n	r	B	k	a	e	o	u	c	l	t	n	O	n
G	i	n	p	a	v	g	O	p	n	q	a	x	k	i
F	k	i	H	p	O	V	u	a	e	g	l	a	E	w
z	O	k	y	i	G	h	k	a	u	r	m	k	i	i
z	T	H	F	b	k	u	o	p	r	u	z	t	p	e
g	X	e	i	a	t	a	a	a	p	M	V	a	O	c
C	Q	A	V	r	R	p	l	T	f	C	l	p	e	k
K	e	x	C	a	o	c	e	l	o	t	N	i	e	g
c	p	e	k	a	r	i	C	j	a	m	S	r	A	o

B	Y	I	A	M	P	A	R	T	T	O	D	T	R	I
b	p	p	X	O	Q	m	r	ó	w	k	o	J	a	d
q	t	a	n	E	y	i	V	M	k	O	b	W	f	O
H	a	n	A	i	g	h	b	B	p	r	a	o	D	m
T	s	c	B	U	e	O	U	t	f	Q	A	A	a	l
a	z	e	Q	J	e	t	k	o	l	i	b	e	r	e
e	n	r	B	k	a	e	o	u	c	l	t	n	O	n
G	i	n	p	a	v	g	O	p	n	q	a	x	k	i
F	k	i	H	p	O	V	u	a	e	g	l	a	E	w
z	O	k	y	i	G	h	k	a	u	r	m	k	i	i
z	T	H	F	b	k	u	o	p	r	u	z	t	p	e
g	X	e	i	a	t	a	a	a	p	M	V	a	O	c
C	Q	A	V	r	R	p	l	T	f	C	l	p	e	k
K	e	x	C	a	o	c	e	l	o	t	N	i	e	g
c	p	e	k	a	r	i	C	j	a	m	S	r	A	o

7 „Zwierzęta Amazonii” – dobieranka wyrazowo-obrazkowa (praca w zespołach):

- wyszukiwanie karteczek z nazwami zwierząt żyjących w lasach Amazonii oraz fotografii przedstawiających te zwierzęta
- przyporządkowanie nazw zwierząt do fotografii
 - naklejanie na karton z tytułem *Zwierzęta lasów równikowych*

8 „Organizmy lasu tropikalnego” – praca na platformie LearningApps:

<https://learningapps.org/6535811>



- zapoznanie uczniów z zasadami gry typu memory
- dobieranie podpisów do fotografii przedstawiających rośliny i zwierzęta lasów równikowych

9 „Rośliny i zwierzęta Amazonii” – przygotowanie plakatów:

- wycinanie i naklejanie lub rysowanie elementów ozdobnych na dużych arkuszach papieru ze zwierzętami lub roślinami lasów równikowych (przygotowanymi wcześniej)
- prezentacja plakatów
- zwrócenie uwagi na różnorodność gatunków wilgotnych lasów równikowych
- dzielenie się wiadomościami i spostrzeżeniami
- podsumowanie pracy uczniów
- zorganizowanie wystawy plakatów

Scenariusz zajęć opracowała mgr Wiesława Twardowska, nauczyciel wychowania przedszkolnego i nauczania początkowego.

„AMAZONIA – CENNY SKARB WYMAGAJĄCY OCHRONY”

Cele ogólne:

- uświadomienie znaczenia lasów deszczowych dla życia na Ziemi
- zapoznanie z problemem niszczenia lasów równikowych
- rozwijanie troski o obecną i przyszłą jakość życia na Ziemi
- podniesienie świadomości uczniów na temat możliwości podejmowania różnorodnych działań w celu ochrony środowiska
- zachęcenie do podjęcia działań na rzecz ochrony środowiska
- aktywizowanie myślenia uczniów

Cele operacyjne:

Uczeń:

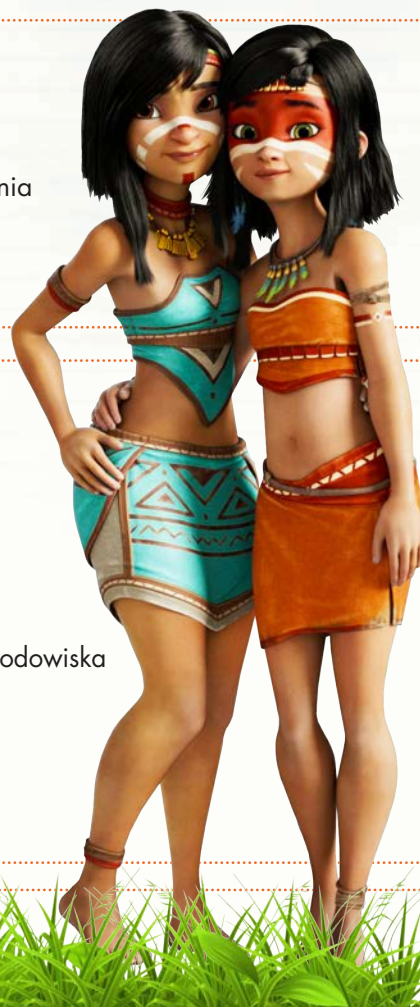
- rozumie znaczenie lasów równikowych dla życia na Ziemi
- wie, dlaczego istnienie lasów tropikalnych jest zagrożone
- wskazuje przyczyny masowego wycinania lasów w Amazonii
- ocenia skutki masowego wycinania lasów w Amazonii
- samodzielnie formułuje wnioski
- uzasadnia konieczność ochrony przyrody
- wymienia przykłady działań, które można realizować w celu ochrony środowiska
- redaguje tekst petycji w sprawie ochrony lasów równikowych
- uważnie słucha wypowiedzi i korzysta z otrzymanych informacji
- odczytuje szyfrogram liczbowy
- ćwiczy pamięć i koncentrację
- zgodnie współpracuje podczas pracy w zespole

Formy pracy:

indywidualna, zespołowa i grupowa

Środki dydaktyczne:

komputer z dostępem do internetu, słowniki języka polskiego, zestaw fotografii przedstawiających florę i faunę świata, karty pracy dla każdego ucznia: szyfrogram liczbowy *Szachownica Polibiusza*, kartki z zaszyfrowanym zdaniem, materiały plastyczne (duże arkusze papieru, kolorowe flamastry)



PRZEBIEG ZAJĘĆ:

Wprowadzenie:

1 Nawiązanie do filmu „Ainbo – strażniczka Amazonii”:

- swobodne wypowiedzi uczniów na temat filmu i amazońskiej dżungli
- porządkowanie fotografii przedstawiających wybrane gatunki flory i fauny świata oraz wskazywanie tych, które są charakterystyczne dla Amazonii

2 „W lasach Amazonii” – szyfrogram liczbowy:

- zapoznanie uczniów ze sposobem odczytania szyfru *Szachownica Polibiusza*:
 - szyfr został opracowany przez greckiego historyka Polibiusza
 - litery szyfrujemy zgodnie z poniższą szachownicą: najpierw numer kolumny, a potem wiersze

np.: tekst do szyfrowania: ALA MA KOTA → tekst zaszyfrowany: 11 13 11 23 11 52 43 44 110

	1	2	3	4	5
1	A	B	C	D	E
2	F	G	H	I/J	K
3	L	M	N	O	P
4	Q	R	S	T	U
5	V	W	X	Y	Z

■ samodzielne odczytywanie szyfru przygotowanego przez nauczyciela

- Amazonia to cenny skarb wymagający ochrony.

11 23 11 55 43 33 42 11 44 43 31 51 33 33 45 34 52 11 24 21
25 45 23 11 22 11 42 11 31 45 43 31 32 24 43 33 45



3 „Dlaczego lasy tropikalne są cenne dla życia na Ziemi?” – próba dyskusji:

- wymiana zdań i argumentowanie swoich wypowiedzi
- próby refleksji w odniesieniu do własnych i cudzych wypowiedzi
- podejmowanie prób obrony własnego zdania
- podsumowanie dyskusji przez nauczyciela
 - żyje w nich ponad 1/3 wszystkich zwierząt i roślin na Ziemi
 - to środowisko o największej różnorodności zwierząt na świecie
 - to miejsce życia największej liczby gatunków roślin
 - są źródłem pożywienia dla ludzi i zwierząt
 - są źródłem surowców dla przemysłu kosmetycznego i farmaceutycznego
 - są środowiskiem życia dla plemion pierwotnych
 - pochłaniają najwięcej dwutlenku węgla ze wszystkich ekosystemów lądowych
 - są największym producentem tlenu na Ziemi

4 „W Amazonii” – zabawa słowna ćwicząca pamięć i koncentrację uwagi:

- uczniowie zajmują miejsca w kręgu
- nauczyciel rozpoczyna zabawę zdaniem *W Amazonii można zobaczyć...*
- wybrany uczeń powtarza całe zdanie i dodaje wyraz od siebie, np. *W Amazonii można zobaczyć pancernika.*
- kolejny uczeń powtarza całe zdanie i dodaje kolejny wyraz, np. *W Amazonii można zobaczyć pancernika, tapira.*
- każdy następny uczeń powtarza zdanie poprzednika i dodaje kolejny wyraz
- kto pomyli się przy kolejnym wyliczaniu daje fant lub odpada z zabawy

5 „Równikowe lasy deszczowe” – oglądanie filmu edukacyjnego:

<https://www.youtube.com/watch?v=43unDVVfKds>



- zapoznanie uczniów z problemem wycinania i niszczenia lasów tropikalnych oraz skutkami degradacji środowiska
- dzielenie się spostrzeżeniami i odczuciami

6 „Dlaczego lasy deszczowe są niszczone i wycinane przez ludzi?” – burza mózgów:

- zapoznanie uczniów z zasadami uczestnictwa w burzy mózgów
- swobodne zgłaszanie pomysłów i wymiana poglądów
- podsumowanie wypowiedzi uczniów
 - główne powody, dla których lasy deszczowe są niszczone i wycinane przez ludzi to:

pozyskiwanie drewna na opał, do budowy domów, wyrobu mebli itp. / pozyskiwanie ziemi pod uprawę /
zdobywanie ziemi przez ubogich farmerów, którzy nie mają innego miejsca do życia / tworzenie pastwisk dla bydła / budowa dróg

7 „Jakie są skutki niszczenia lasów tropikalnych?” – metoda plakatu (praca w zespołach):

- wizualne opracowanie problemu z wykorzystaniem: rysunków, symboli, schematów, fragmentów tekstu
- prezentacja plakatów na forum klasy
- uporządkowanie wypowiedzi uczniów
 - globalne ocieplenie klimatu (zwiększona emisja gazów cieplarnianych do atmosfery)
 - susze, powodzie i erozje gleby
 - wiele gatunków zwierząt nie może przetrwać w zmienionym środowisku

8 „Dlaczego Ainbo nazywano strażniczką Amazonii?” – swobodne zgłaszanie pomysłów:

- wyjaśnienie pojęcia: *strażnik*

{ straż – strzeżenie kogoś lub czegoś przed niebezpieczeństwem, zniszczeniem, kradzieżą, zaginięciem itp.;
człowiek lub grupa ludzi strzegąca kogoś lub czegoś (Sjp)

- dzielenie się spostrzeżeniami
- podsumowanie wypowiedzi uczniów

9 „Jak my możemy pomóc lasom Amazonii?” – drzewko decyzyjne (praca w zespołach):

- wyszukiwanie jak największej ilości rozwiązań problemu
- prezentacja pomysłów na forum grupy

- analiza i ocena pomysłów uczniów
 - określenie zalet i wad poszczególnych rozwiązań
- zwrócenie uwagi na działania ekologów na rzecz ochrony przyrody
 - informowanie jak największej ilości osób o znaczeniu środowiska naturalnego oraz o tym, w jaki sposób mogą oni pomóc zachować i chronić lasy deszczowe
 - przywracanie zniszczonych ekosystemów poprzez sadzenie drzew na obszarach, na których las został wycięty
 - zachęcanie ludzi do życia w sposób nieszkodzący środowisku
 - zakładanie parków narodowych w celu ochrony lasów deszczowych i ich mieszkańców
 - wspieranie firm, które działają w sposób nie szkodzący środowisku
 - przekazywanie datków na rzecz organizacji pozarządowych walczących o Amazonię
 - podpisywanie petycji adresowanych do światowych przywódców w obronie Amazonii
- wypracowanie rozwiązania problemu – podjęcie decyzji:
 - zachęcenie uczniów do przygotowania petycji w formie apelu do przywódców światowych podkreślającego znaczenie ochrony lasów deszczowych.

10 „Na ratunek Amazonii” – redagowanie petycji:

- wyjaśnienie pojęcia: *petycja*
 - } *petycja – oficjalne pismo, zwykle zbiorowe, zawierające prośbę lub żądanie skierowane do władz lub do osób na wyższym stanowisku (Sjp)*
- zapoznanie uczniów z zasadami pisania petycji
- zachęcenie do wykorzystania wyrażen, takich jak, np.:
 - las deszczowy, wypalanie lasów, wycinka drzew, pożary, ochrona przyrody, zagrożone gatunki, różnorodność roślin i zwierząt, wydobycie surowców mineralnych, zanieczyszczenie środowiska, zielone płuca Ziemi
- samodzielna praca uczniów
- sprawdzenie poprawności wykonania zadania
- podsumowanie umiejętności i osiągnięć uczniów

Scenariusz zajęć opracowała mgr Wiesława Twardowska, nauczyciel wychowania przedszkolnego i nauczania początkowego.



„PRZYJACIELE SĄ JAK CICHE ANIOŁY...” (Antoine de Saint-Exupéry)

Cele ogólne:

- ukazanie, czym jest przyjaźń w życiu człowieka

Cele szczegółowe:

Uczeń:

- podaje cechy prawdziwego przyjaciela
- rozumie, jak rozwijać prawdziwą przyjaźń i jak być przyjacielem
- potrafi ocenić znaczenie prawdziwej przyjaźni

Metody:

rozmowa nauczająca, pogadanka, elementy dyskusji

Formy pracy:

indywidualna, grupowa, w parach

Materiały:

kolorowe karteczki, flamastry



PRZEBIEG ZAJĘĆ:

Wprowadzenie:

- 1 Porozmawiaj z uczniami o pierwszych wrażeniach po obejrzeniu filmu. Poproś o wymienienie scen, które zrobiły na nich największe wrażenie, zapytaj dlaczego? Które sceny podobały się im, czy były sceny, które wzbudziły w nich strach, dlaczego?
- 2 Poproś o wymienienie imienia głównej bohaterki (Zumi – przyjaciółka Vinny, córki króla Karamo), a także innych ważnych postaci (Vinny – przyszła królowa Karamo; mama Chuni; Pancernik i Waca – zwierzęta (pancernik i tapir), duchy dżungli, przewodnicy Vinny; Mateczka Matello – żółwica – wielki duch dżungli, Lizeni – duch mamy Vinny, Atak – najpierw prześladowca Vinny, później wielki pomocnik, Jukuruna – zły duch dżungli) i miejsca akcji filmu (pradawna dżungla Amazonii).
- 3 Zapytaj, które postaci wzbudziły w nich największe emocje, poproś o ich nazwanie.

Faza zasadnicza:

- 4 Poproś o przypomnienie fabuły filmu: wskaż ucznia, który zacznie opowieść i kolejny uczeń będzie kontynuował, dopowiadając jedno zdanie. Jeśli będzie taka potrzeba, pomóż młodszym uczniom ułożyć właściwą kolejność wydarzeń.
- 5 Zadbaj, aby uczniowie wskazali element ekologiczny: niszczyli siłę ludzi, wycinanie lasów Amazonii, niedbanie o naturę – w filmie pokazuje to postać złego ducha Jukuruna.

6 Następnie zapytaj, w jaki sposób przedstawiona jest fabuła filmu. Pokieruj rozmową tak, aby uczniowie wskazali, że świat realny przeplata się ze światem magii. Podpowiedz, że jest to element baśniowy.

7 Zapytaj uczniów, jakimi cechami odznaczała się Ainbo. Poproś, aby pracując w parach, wypisali na karteczkach te cechy. Następnie przyklejcie je na tablicy. Uczniowie mogą wskazać, np.: odwagę, wrażliwość, szczerość, dotrzymywanie słowa, wyrozumiałość, można było zawsze na nią liczyć, dbałość o innych. Zapytaj, jak można nazwać osobę, która posiada te cechy? Uczniowie powinni powiedzieć: przyjaciel. Zapytaj o więzi przyjaźni pokazane w filmie, poproś o wskazanie scen, które o tym mówią.

8 Zapisz na tablicy pytanie: czy łatwo być przyjacielem? Poproś uczniów o odpowiedzi, następnie porozmawiajcie o tym wspólnie. Kieruj rozmową tak, aby uczniowie zrozumieli, jak bardzo ważna jest przyjaźń w życiu każdego człowieka i jak bardzo trzeba o nią dbać.

Możesz zacytować słowa niemieckiego muzyka i inżyniera Ernsta Zachariasa: „Przyjaźń to nie tylko wspianały prezent, lecz także ustawiczna praca”.

9 Stwórzcie kodeks przyjaźni. Kolejne punkty zapisujcie na tablicy (a następnie uczniowie zapiszą je na swoich kartkach), np.:

1. Pomagam w trudnych sytuacjach.
2. Jestem szczery, nie okłamuję przyjaciela.
3. Jestem wyrozumiały (rozumiem błędy i potknięcia).
4. Akceptuję i szanuję.
5. Dotrzymuję słowa.
6. Nie jestem zazdrosny.
7. Cieszę się z sukcesów przyjaciela i wspieram podczas porażek.

10 Poproś uczniów o przemyślenie i zapisanie na kartce odpowiedzi na pytania: czy można mnie nazwać przyjacielem? dlaczego? Tym zadaniem uczniowie nie muszą się dzielić, niech to będzie okazja do osobistej refleksji.

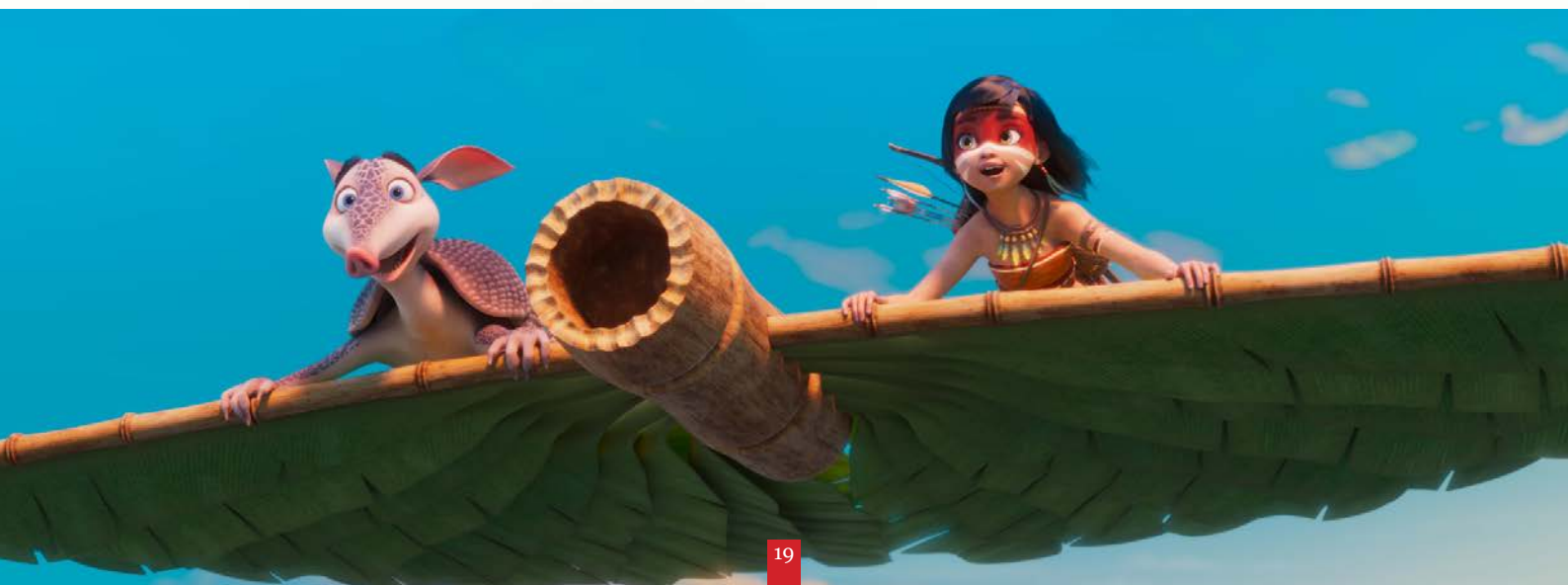
Podsumowanie:

11 Wróć do tematu lekcji, podaj cały cytat: „Przyjaciele są jak ciche anioły, które podnoszą nas, kiedy nasze skrzydła zapominają jak latać”. Poproś uczniów o napisanie w kilku zdaniach, jak rozumieją ten cytat w kontekście omawianego filmu – postawy Ainbo, zachowania Zumi i własnych przemyśleń. Poproś chętnych uczniów o przeczytanie wypowiedzi, porozmawiajcie o nich.

Praca domowa:

„Fajnie jest mieć portrety swoich przyjaciół” – mówił Kubuś Puchatek.
Narysuj portret swojego przyjaciela i opowiedz o nim na następnej lekcji.

Scenariusz zajęć opracowała Barbara Giża, nauczycielka historii i WOS w szkole podstawowej i liceum.





KINOŚWIAT
E D U K A C J I

www.kinoswiatedukacji.pl



Materiały dydaktyczne, informacje o pokazach dla szkół:

Irena Kruglicz-Kamińska
Specjalista ds. edukacji filmowej
Kino Świat Sp. z o.o., ul. Belwederska 20/22, 00-762 Warszawa

tel. 22 840 68 01 04, tel. kom. +48 728 302 018
e-mail: irena.kaminska@kinoswiat.pl

Opracowanie graficzne Marek Mantużyk, strefaweb.pl

STREFAWeb.pl